

杜の都ジャンプアップ事業 for 2013

東北大学女性研究者育成支援推進室 <http://www.morihime.tohoku.ac.jp/>



東北大学におけるこれまでの取り組み

◆旧帝大で初めて女子学生を受け入れ

大正2年(1913年)8月16日、我が国の大学として初めて女性に門戸を開き、丹下ウメ・黒田チカ・牧田らくの3名の女子学生が理学部へ入学した。



◆男女共同参画委員会の発足 (平成13年4月1日)

◆東北大学宣言 (平成14年9月28日)

大学での男女共同参画型の教育・研究活動の実践が21世紀の重要課題であることを認識し、東北大が全国の大学の先駆となるべく、率先して男女共同参画社会の実現のために積極的な取り組みを進めることを宣言。

◆男女共同参画委員会の取り組み

- ・東北大学男女共同参画シンポジウムの開催
- ・東北大学男女共同参画奨励賞(沢柳賞)
- ・東北大学大学院女子学生海外渡航支援事業創設(通称:ローズ支援事業)
- ・アンケート(学内保育所, 育児休業等)の実施
- ・男女共同参画相談窓口の開設
- ・川内けやき保育園, 病後児保育室(星の子ルーム)の整備
- ・大学間ネットワークの構築



◆学術分野における研究

- ・「21世紀COEジェンダー法・政策研究センター」(平成15年度ー平成19年度)
- ・「グローバル時代の男女共同参画と多文化共生」(平成20年度ー)

杜の都ジャンプアップ事業 for 2013(平成21年～) 東北大学女性研究者誕生100年、次なる100年にむけて

世界トップクラス研究リーダー養成プログラム

研究スタイル確立支援プログラム

複数メンターによる助言・指導

- ①**沢柳フェロー**: 全学女性教授(37名)のうち、人物ならびに学識においてロールモデルにふさわしい人物を総長が任命し、メンターとする。
- ②**部局メンター**: 部局毎にメンターを配置する。

セミナーの開催

対象: 博士課程以上の女性研究者

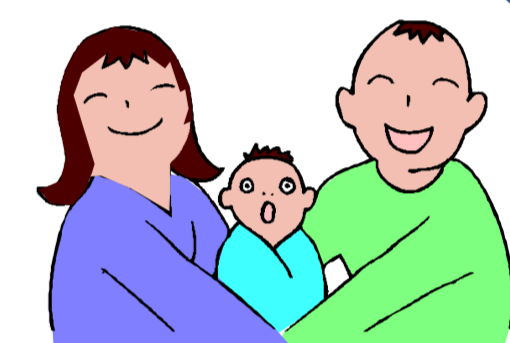
- ①異分野融合力アップセミナー
- ②組織・研究マネジメント力アップセミナー
工学研究科技術社会システム専攻講義
高度技術経営塾
学外講師によるセミナー
- ③研究実務能力アップセミナー(論文・申請書作成など)



自立し、共生し、未来を育み、サイエンスを拓く
杜の都女性研究者を育成

セミナーやワークショップの開催

- ・学内外支援制度の周知徹底
- ・男女共同参画委員会との連携
- ・宮城・仙台地域の父親ネットワークとの連携
- 相談窓口の紹介
- ・学生相談所
- ・男女共同参画委員会相談窓口
- ・高度技術経営人材キャリアセンターキャリアアップ相談室など
- 支援要員制度
- ・育児期の教員に支援要員を充当
(杜の都女性研究者ハードリング支援事業との連携)



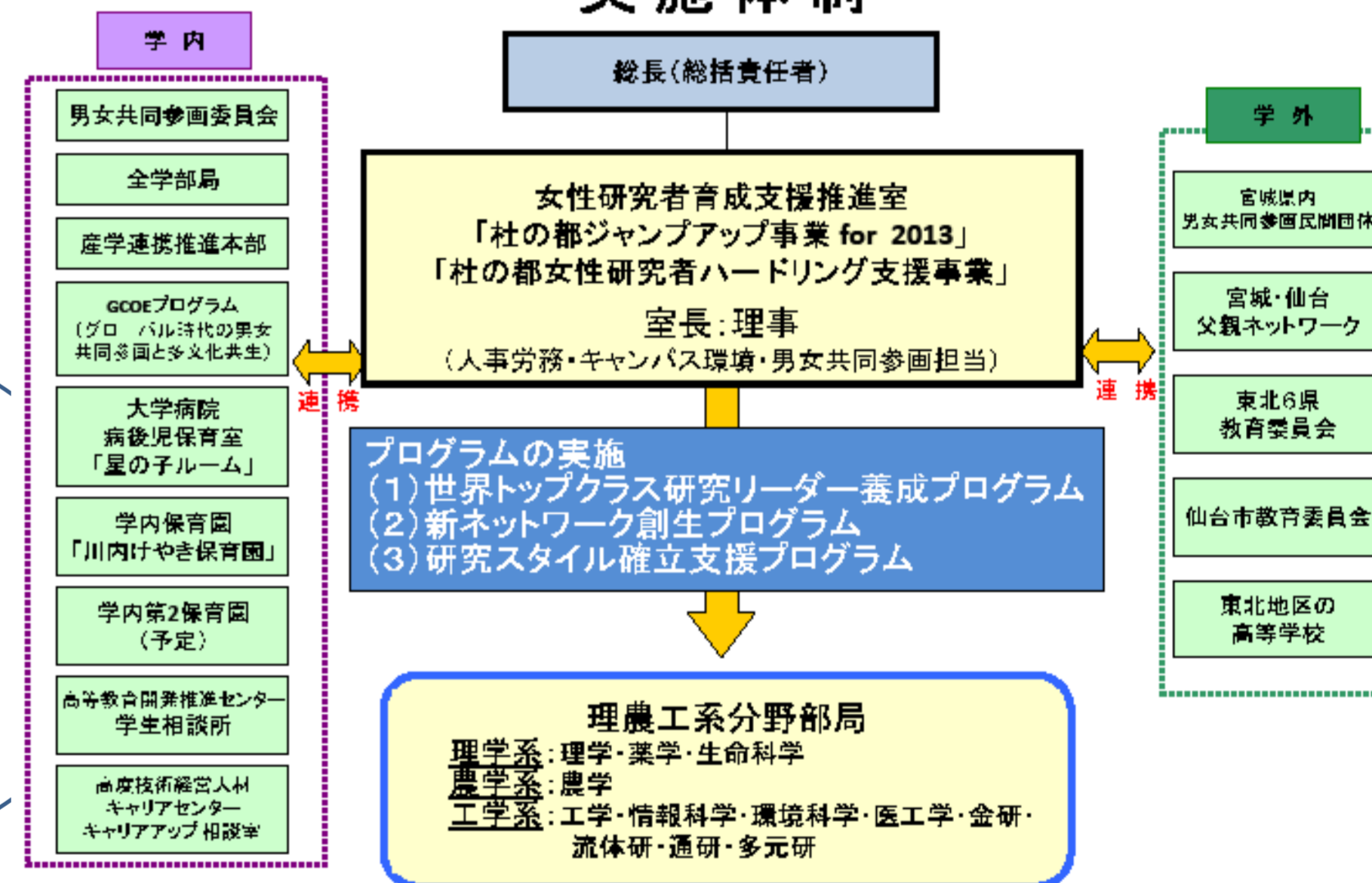
5年間で30名の新規採用

新ネットワーク創生プログラム

WEBネットワークシステムの構築: 情報共有・研究発信

- ・関連セミナー情報の紹介
- ・HPや冊子による全学女性研究者の紹介
- ・企画用掲示板、WEBカレンダーの設置
- 学内の異分野間の人的ネットワークの創生
- ・学内の医歯系、文系の異分野との連携
- ・GCOEプログラム「グローバル時代の男女共同参画と多文化共生」(代表: 辻村みよ子教授)

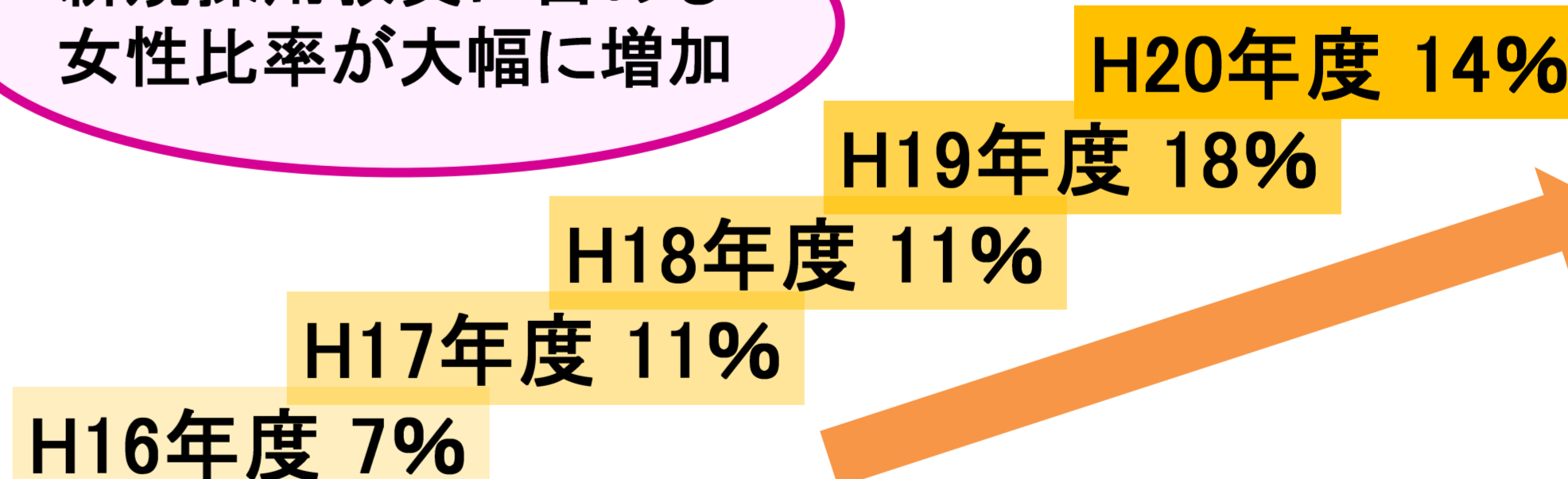
実施体制



杜の都女性研究者ハードリング支援事業

平成18-20年 科学技術振興調整費および大学独自費(総長裁量経費)により推進
平成21年- 大学独自費(総長裁量経費)により継続

新規採用教員に占める女性比率が大幅に増加



育児・介護支援プログラム

女性研究者の育児と研究の両立支援

- ◆育児のための短時間勤務制度 H19.4.1~
週20時間から25時間までの週の勤務時間数が選択できる制度
※H20.4.1- 教員が育児休業等を取得した際に任期延長可能
- ◆ベビーシッター利用料補助制度
女性研究者がベビーシッターを利用する際の経費の一部を補助
- ◆支援要員制度
育児中の女性教員・技術職員
の元へ研究補助者を派遣
(杜の都ジャンプアップfor2013との連携)



支援制度利用者 H18-H20 延べ43名

環境整備プログラム

女性研究者の職場環境の改善

- ◆大学病院 病後児保育室「星の子ルーム」の拡充
対象: 回復期の病児(生後6ヶ月-小学3年生)を看護・保育
・全学職員・学生利用可 ・18時まで保育時間延長可
- ◆女性用休憩室(夜間でも安心して休憩可)
・自然科学系全部局に設置完了(H19年度)
- ◆学内保育園(H17設置)
対象: 全学の職員・学生
“定員を上回る利用希望”
・第二保育園設置の検討
・学内施設の高度・高効率利用の促進



次世代支援プログラム

次世代の女性研究者育成

- ◆サイエンス・エンジェル(SA)制度 (50名/年)
対象: 自然科学系部局在籍の女子大学院生
・オープンキャンパスでの女子高校生セミナーの開催
・ジャンプアップ事業関連セミナーへの参加
・小中高校への出張セミナー(H18~延べ31校)
・科学イベントの参加と実施
(H18~延べ7回)



出張セミナー
山形東高等学校

科学イベント
河北新報社: 楽しい理科のはなし
東京エレクトロンホール宮城

平成21年度SA